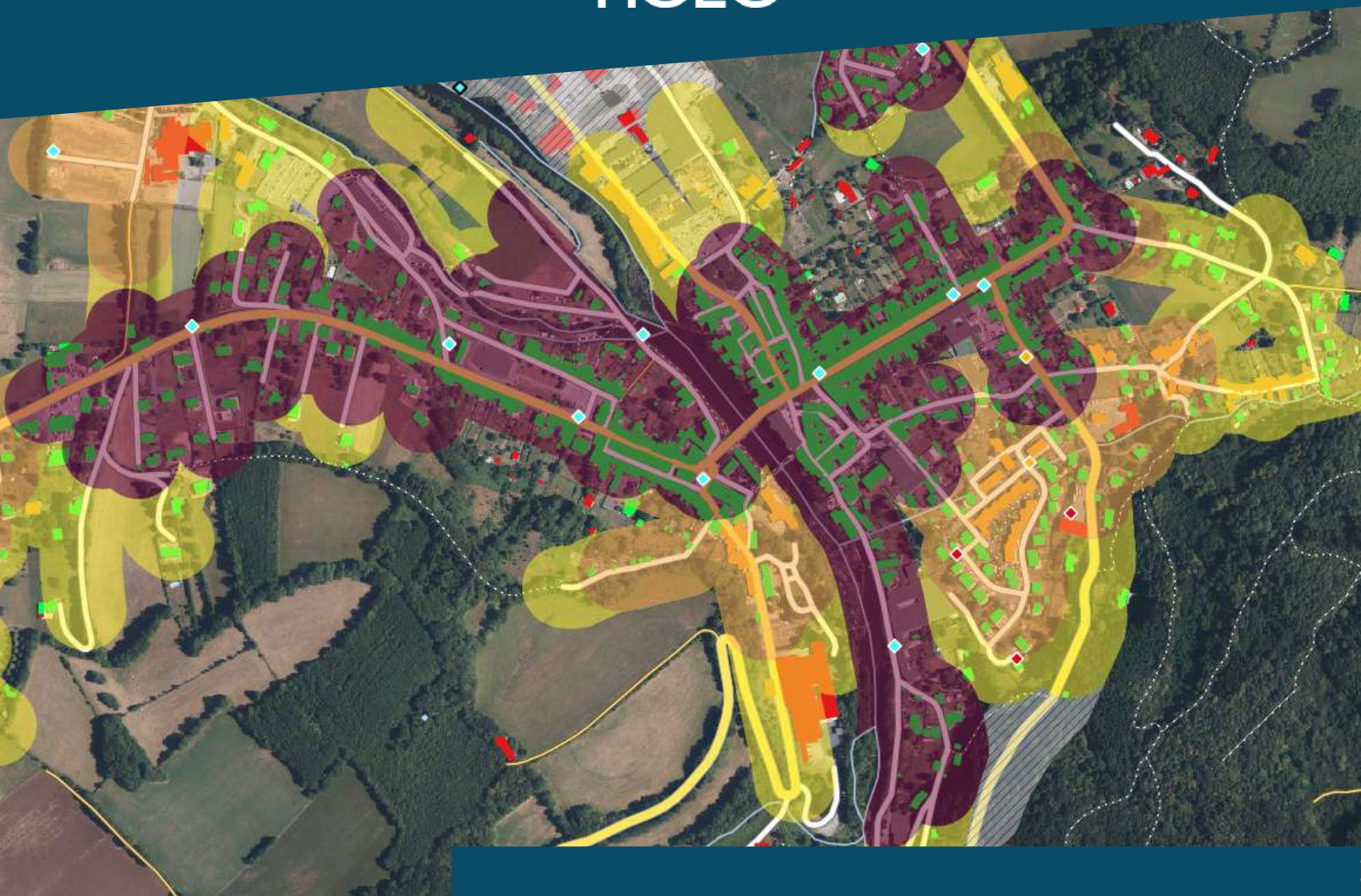


Tarn Information Géographique



Rapport d'Activité 2025

Association TIGEO
Tarn Information Géographique
www.tigeo.fr
15 Rue de Jautzou, 81 000 ALBI
05 63 54 41 59



Alain Glade

Président de TIGEO

Conseiller Départemental du
Canton de Graulhet
Maire de Briatexte

L'année 2025 a confirmé la pertinence du nouveau modèle que nous avons mis en place fin 2023. Les pistes explorées pour améliorer le service rendu ont démontré leur efficacité, que ce soit à travers la mise à disposition de temps agent, la refonte du système de cotisation ou la réorganisation de notre infrastructure technique. Ces avancées concrètes montrent que la direction prise est la bonne.

La mise à disposition de temps agent s'est bien intégrée dans le dispositif associatif, le nouveau mode de cotisation a également joué un rôle clé dans l'attractivité de notre association. Grâce à lui, nous avons pu élargir notre réseau de membres et renforcer la dimension experte de notre projet.

Enfin, la restructuration de notre infrastructure numérique a permis d'accueillir davantage de données de nos membres, ce qui témoigne d'une meilleure appropriation de l'infrastructure mise à disposition.

Cependant, certaines limites persistent et n'ont pas encore trouvé de réponses satisfaisantes.

Notre communication reste en deçà des objectifs fixés, et le temps consacré au pilotage et aux tâches administratives pèse toujours sur notre capacité à agir.

Pour progresser, il nous appartient désormais de mieux communiquer sur les travaux menés dans le cadre de la mutualisation de temps agent, et sur les bénéfices concrets que chaque membre peut en tirer, à court, moyen et long terme. C'est l'objectif que nous nous fixons pour l'année 2026.

Alain GLADE,
Président de TIGEO

A handwritten signature in blue ink, consisting of several fluid, overlapping strokes that form a stylized representation of the name 'Alain Glade'.

Vie de l'Association

Adhésion de l'IGN en tant que membre actif de TIGEO

Le 8 avril 2025, lors de son Assemblée Générale, l'association TIGEO a eu l'honneur d'accueillir officiellement l'IGN (Institut National de l'Information Géographique et Forestière) parmi ses adhérents. En présence de Philippe Abadie, délégué régional Occitanie de l'IGN, cette adhésion a marqué une étape majeure, concrétisant des années d'échanges fructueux et d'une collaboration toujours productive, efficace et conviviale.

Pour TIGEO, cette intégration prestigieuse est bien plus qu'une simple adhésion : elle témoigne de la crédibilité de l'association et de son engagement constant pour défendre les intérêts des collectivités rurales dans le domaine de l'information géographique.

Cette nouvelle dynamique ouvre des perspectives prometteuses pour renforcer l'impact de TIGEO et valoriser davantage le rôle essentiel des collectivités rurales dans la gestion des données géographiques.



Signature de la convention d'adhésion par Philippe Abadie, délégué régional Occitanie, en présence d'Alain Glade, président de TIGEO, Christophe Ramond, Président du Conseil Départemental du Tarn, et des membres du Comité Directeur de l'association.

Assemblée Générale :

L'assemblée Générale 2025 a eu lieu à Albi, à l'Hôtel du Département, le 8 avril 2025.

Le Procès Verbal est consultable depuis le site internet de TIGEO.

Un nouveau chapitre pour Alice Martin et une transition réussie pour TIGEO

Membre de l'équipe depuis l'été 2017, Alice Martin a exprimé son souhait de quitter l'association pour se consacrer à un nouveau projet professionnel.

Son départ, annoncé au Comité Directeur en 2025, prendra effet à l'été 2026. Ce délai a permis à TIGEO d'organiser sereinement son remplacement et de mettre en place une transition fluide et sans rupture.

Pour assurer la relève d'Alice dans ses fonctions de Responsable Technique, TIGEO a le plaisir d'accueillir, depuis le 12 janvier dernier, Simon Donnadille, précédemment en poste à la Communauté d'Agglomération de l'Albigeois.

TIGEO tient à remercier chaleureusement Alice pour son engagement et son travail précieux au sein de l'association, et souhaite à Alice comme à Simon tout le meilleur dans leurs nouveaux défis professionnels.

Compte de résultat 2025 et bilan au 31/12/25

Compte de résultat – Synthèse :

Produits d'exploitation	
<i>Cotisations</i>	82 900 €
<i>Abonnements et prestations</i>	29 750 €
<i>Mutualisation agent</i>	24 150 €
<i>Autres produits d'exploitation</i>	1 €
Total Produits d'exploitation	136 801 €

Charges d'exploitation	
<i>Salaires</i>	76 498 €
<i>Cotisations sociales</i>	26 392 €
<i>Achats et charges externes</i>	25 277 €
<i>Dotations aux amortissements</i>	3 230 €
<i>Autres charges d'exploitation</i>	9 €
Total Charges d'exploitation	131 827 €

Résultat d'exploitation	+ 4 974 €
--------------------------------	------------------

Bilan actif :

<i>Actif immobilisé</i>	8 155 €
<i>Actif circulant</i>	43 636 €
Total Actif	51 791 €

Bilan passif

<i>Fonds propres</i>	46 870 €
<i>Dettes</i>	4 922 €
Total Passif	51 791 €

Le Projet Associatif Départemental

Partenariats et réseau

Une « géodépartementale » co-organisée par TIGEO et l'IGN à Albi

Le 8 avril 2025, TIGEO a co-organisé avec l'IGN une Géodépartementale à Albi. Ces rencontres, initiées par l'IGN, offrent un espace privilégié d'échanges entre les acteurs locaux et les experts de l'information géographique. L'objectif est de permettre aux collectivités et aux partenaires de présenter leurs initiatives, leurs besoins et leurs spécificités territoriales.

Pour l'IGN, ces temps de dialogue sont essentiels : ils permettent de mieux cerner les attentes locales et d'adapter ainsi ses services et son fonctionnement aux réalités du terrain. Une démarche collaborative qui renforce la pertinence et l'efficacité des actions menées en faveur des territoires.



Géodépartementale 2025 à Albi

TIGEO participe au NEC Tarn 2025

Le 4 décembre 2025, TIGEO a participé au NEC Tarn (Numérique en Communs), un événement organisé par le **Département du Tarn**. L'association a pris part à la table ronde « Des outils numériques au service des petites collectivités du Tarn ».

Cette intervention a permis à TIGEO de présenter ses solutions et ses outils, conçus pour répondre aux besoins des petites collectivités. L'occasion de réaffirmer l'importance d'un accompagnement adapté, mutualisé et accessible, afin de soutenir la transition numérique des territoires ruraux.

Sensibilisation à la DECI à Valence d'Albigeois : enjeux réglementaires et accompagnement des communes

Le 14 novembre 2025, à la demande de la **Communauté de Communes Val 81**, TIGEO a participé à une présentation à Valence d'Albigeois pour les communes du territoire. L'objectif était d'exposer le cadre réglementaire lié à la Défense Extérieure Contre les Incendies (DECI) et de présenter l'accompagnement technique et que TIGEO peut apporter aux collectivités locales dans ce domaine.

Pour illustrer les implications concrètes de la DECI, TIGEO a sollicité la participation du **SDIS 81** (Service Départemental d'Incendie et de Secours du Tarn). Cette intervention conjointe a permis de mettre en lumière les enjeux opérationnels de la DECI pour les services de secours et les communes, tout en soulignant l'importance d'une coordination renforcée entre les acteurs locaux et les pompiers.

Vous souhaitez en savoir plus sur la DECI ?

N'hésitez pas à contacter l'association afin d'organiser une présentation au sein de votre intercommunalité.

Une formation sur la DECI pour les élus du Tarn

Le 28 avril 2025, TIGEO a participé à une formation organisée par l'ADM 81 (Association des Maires du Tarn) à Bellegarde-Marsal, à destination des élus locaux. Cet événement avait pour objectif d'éclairer les participants sur les enjeux liés à la Défense Extérieure Contre les Incendies (DECI), autour de trois axes principaux :

- Le contexte réglementaire de la DECI, présenté par l'ADM 81, pour rappeler le cadre légal et les obligations des collectivités.
- Les aspects opérationnels, détaillés par le SDIS 81, afin d'illustrer les attentes et les impacts concrets pour les communes.
- L'accompagnement proposé par TIGEO, pour soutenir les élus dans la mise en œuvre de la DECI.

Cette participation a permis à TIGEO de réaffirmer son rôle d'accompagnateur des collectivités tarnaises dans la gestion des enjeux liés à la DECI.



Formation sur la DECI à Bellegarde-Marsal

Communauté d'utilisateurs QGIS

Cette année encore, une formation de prise en main de QGIS a été proposée.

Cette formation de trois jours, gratuite pour les agents des structures adhérentes, permet également un temps de rencontre et d'échanges informels entre agent extrêmement important pour la constitution d'une culture géomatique commune.

Communauté SIG Communal

L'interface urbanisme et cadastre a été complétée par une fonctionnalité qui permet de connaître tous les règlements concernant une parcelle. Pour chaque règlement, une marge d'erreur est affichée en fonction de la précision de la donnée utilisée.

Afficher les règlements applicables à la parcelle

Règlement	Zonage	Fiabilité
<input type="checkbox"/> Retrait Gonflement d'Argile	3 - Exposition forte	Bonne
<input type="checkbox"/> Loi Montagne	En zone de montagne	Bonne
<input type="checkbox"/> PNR	PNR du Haut-Languedoc	Bonne
<input checked="" type="checkbox"/> VPML - Zonage d'urbanisme	A (100.00%)	Bonne

Infrastructure mutualisée

Réorganisation et rationalisation des bases de données



TIGEO



Communauté de Communes Carmausin Ségala



Service Départemental d'Incendie et de Secours du Tarn



Direction Départementale des Territoires du Tarn



Association de Bassin Versant Tarn Aveyron



Communauté de Communes du Cordais et du Causse



Communauté de Communes Centre Tarn



Communauté de Communes des Monts d'Alban et du Villefrancois



Communauté de Communes Sidobre Vals et Plateaux



Communauté de Communes Val 81



Département du Tarn



Fédération du Tarn pour la protection du milieu aquatique



Parc Naturel Régional du Haut-Languedoc



SIAH du Dadou

TIGEO gère 2 bases de données et deux portails cartographiques

- La base de données « TIGEO Opendata » qui centralise et diffuse les données accessibles à tous les adhérents

- La base de données « TIGEO Cadastre » qui centralise les données foncières, rendues accessibles uniquement aux ayant droit

- Le portail carto.tigeo.fr qui centralise les interfaces cartographiques administrées par TIGEO pour les compte de ses adhérents

- Le portail carto-dev.tigeo.fr qui permet des tests divers d'évolutions et mises à jour

Une infrastructure à disposition des adhérents

4 adhérents disposent de leur propre base de données et de leur propre portail cartographique :

- carto-cccs.tigeo.fr
- carto-sdis81.tigeo.fr
- carto-ddt81.tigeo.fr
- carto-tarn-aveyron.tigeo.fr

9 adhérents disposent de leur propre base de données, sans disposer à ce jour de leur propre portail.

La mutualisation des moyens



Communauté de Communes Centre Tarn

15 jours

Voirie

- Constitution d'une base de données sur la voirie communale et intercommunale.
- Préparation des données et intégration dans la base.
- Création d'une interface de consultation.

SPANC

- Constitution d'un tableur de gestion.
- Préparation et intégration des données.
- Création d'une interface de consultation.

Ordures ménagères

- Amélioration de l'interface existante pour permettre l'édition.
- Création d'une interface grand public sur les points d'apport volontaire.
- Création de plans à destination des habitants
- Appui à la création de plans pour les permissions de voirie

Urbanisme

- Migration de l'interface existante vers une interface mise en lien avec le logiciel Cart@DS
- Maintenance de l'interface

Support technique, base de données

- Support à l'utilisation des interfaces de travail
- Gestion des accès
- Intégration de données
- Création de cartes diverses

Assainissement collectif, eau potable

- Création d'une interface de consultation
- Création d'une interface de travail
- Gestion des données



Interface AEP et Assainissement



Interface Cadastre et Urbanisme



Communauté de Communes du Cordais et du Causse

10 jours

Ordures ménagères

- Création d'une interface de travail sur les espaces de propreté
- Création d'une interface de travail sur les circuits de collecte
- Création d'une interface grand public pour diffuser les espaces de propreté
- Création des plans pour les circuits de collecte
- Appui à la saisie de données
- Création de cartes

Urbanisme

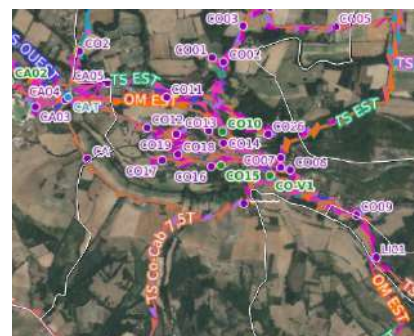
- Amélioration de l'interface déjà existante
- Connexion de l'interface avec le logiciel ADS
- Diffusion du PLUI en cours d'élaboration dans une interface spécifique

Voirie

- Numérisation des voies gérées par la communauté de communes pour valider les données et demander l'avis aux communes pour éventuelles modifs sur les VIC actuellement recensées

Support technique, tâches diverses

- Maintenance des interfaces
- Gestion droits utilisateurs
- Carte pour alimenter le site internet sur les services à la population



Interface Espace propreté et circuits de collecte



Communauté de Communes Sidobre Vals et Plateaux

10 jours

Tourisme

- Mise en place d'un outil de saisie terrain et d'une interface cartographique pour la gestion des sentiers

Cadastre, urbanisme et ADS

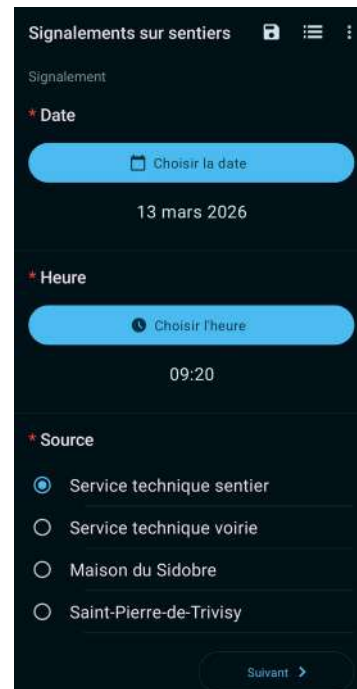
- Amélioration en continu des interfaces de travail
- Test de recalages sur le PLUI
- Traitements sur les données ADS

Voirie

- Amélioration continue de l'interface existante suite au retour des utilisateurs

Support technique, tâches diverses

- Support mise à jour des adressages communaux
- Maintenance évolutive des outils



Interface de saisie terrain pour la gestion des sentiers



Communauté de Communes Val 81

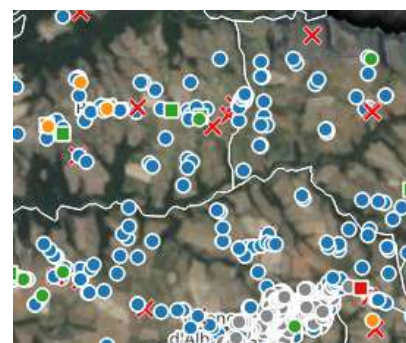
10 jours

SPANC

- Intégration de l'historique des données dans la base
- Amélioration de l'interface cartographique
- Création des données de zonage

Urbanisme

- Maintenance de l'interface de consultation



Interface SPANC



Parc Naturel Régional du Haut-Languedoc

8 jours

Énergie

- Amélioration des interface existantes

Géomatique

- Formation de deux agents sur Postgres et SQL
- Gestion des données sur Postgres

Filière bois

- Structuration de la base de données
- Support pour la montée en compétence d'un agent sur un outil de saisie terrain (ODK)
- Automatisation de la bascule des données de ODK vers Postgres
- Maintenance du projet QGIS existant
- Mise à jour de l'interface lizmap existante

Marque Parc

- Test pour un outil de saisie pour la marque parc



Interface Production d'énergie sur le territoire



Fédération du Tarn pour la Pêche et la Protection du Milieu Aquatique

6 jours

Base de données « écrevisses à pattes blanches »

- Formulaire de saisie terrain testée sur le terrain
- Amélioration de l'interface de saisie
- Création d'un script pour basculer les données d'ODK vers Postgres
- Finalisation de la structuration des tables dans Postgres et intégration des données existantes



Communauté de Communes Carmausin Ségala

5 jours

Géomatique

- Appui pour la montée en compétence d'un agent sur CSS, JQuery, HTML, template
- Appui pour l'amélioration de l'interface ADS

Marque Ségala

- Création d'une interface de consultation démo
- Intégration des données aveyronnaises et tarnaises (avec des structurations différentes)



Communauté de Communes des Monts d'Alban et du Villefrancois

5 jours

Géomatique

- Appui à la structuration des données avant intégration dans la base
- Appui à la montée en compétences d'un agent sur Postgresql

Prestations et autres actions

Arrêtés Complémentaires de DECI

Un accompagnement à l'échelle de la Communauté de Communes Sidobre, Vals et Plateaux

En fin d'année 2024, la **Communauté de Communes Sidobre, Vals et Plateaux** a engagé une démarche proactive pour sensibiliser ses communes membres aux enjeux liés à la Défense Extérieure Contre l'Incendie (DECI). Cette initiative visait notamment à les accompagner dans la réalisation de leurs **États des Lieux**, une étape essentielle pour l'élaboration de leur **Arrêté Complémentaire de DECI**.

En 2025, **9 communes** ont bénéficié d'un accompagnement de la part de TIGEO pour mener à bien cette démarche. Parmi elles, **7 ont finalisé leur état des lieux**, deux autres sont en cours d'achèvement et seront livrés en début d'année 2026.

Les 6 autres communes ayant souhaité bénéficier de cet accompagnement verront leur travail démarrer en début d'année 2026.

Accompagnement de la commune de Soual

La commune de Soual a également bénéficié de l'accompagnement de TIGEO pour la réalisation de son état des lieux de DECI. Cet état des lieux a été achevé et livré au cours de l'automne 2025.

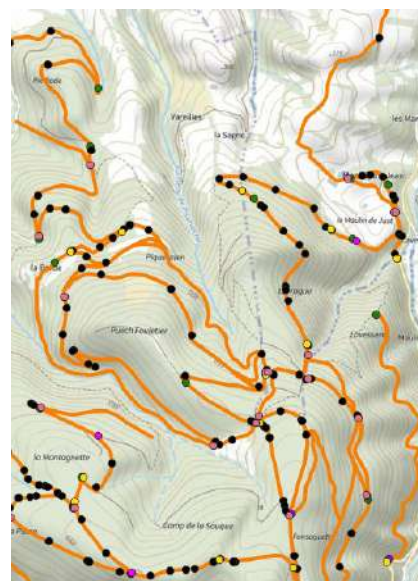
Assistance à Maîtrise d'Ouvrage – SDIS 81

Assistance à maîtrise d'ouvrage

TIGEO accompagne le SDIS du Tarn dans son projet de création d'une base de données DFCI (Défense des Forêts Contre les Incendies).

Ce travail d'assistance à maîtrise d'ouvrage a consisté en 2025 à identifier la bonne structuration de la base de données et à déployer cette base. Un marché public a été passé afin de choisir un prestataire en charge des relevés terrain. TIGEO a participé à la rédaction du CCTP et à l'analyse des offres ainsi qu'à l'établissement des protocoles de relevés.

En 2026 le travail se poursuivra par l'intégration des jeux de données fournis par l'opérateur de terrain et par la rencontre des différents acteurs du monde forestier et de la DFCI afin d'anticiper l'utilisation et la mise à jour collective de cette base.



Merci à nos membres actifs

- Conseil Départemental du Tarn
- Communauté d'Agglomération de l'Albigeois
- Communauté de Communes Tarn-Agout
- Communauté de Communes Carmausin-Ségala
- Communauté de Communes Centre Tarn
- Communauté de Communes du Cordais et du Causse
- Communauté de Communes Val 81
- Communauté de Communes des Monts d'Alban et du Villefranchois
- Communauté de Communes Sidobre Vals et Plateaux
- Communauté de Communes du Haut-Languedoc
- Communauté de Communes Laurécois Pays d'Agout
- Commune de Briatexte
- Association des Maires et des Élus Locaux du Tarn
- Service Départemental d'Incendies et de Secours du Tarn
- Syndicat Départemental d'Énergie du Tarn
- Syndicat Intercommunal d'Alimentation en Eau Potable du Gaillacois
- Syndicat Intercommunal d'Aménagement Hydraulique du Dadou
- Syndicat Mixte d'Alimentation en Eau Potable de Valence Valdériès
- Association de Bassin Versant Tarn-Aveyron
- Fédération Départementale des Chasseurs du Tarn
- Fédération du Tarn pour la Pêche et la Protection du Milieu Aquatique
- Comité Départemental de Randonnée Pédestre du Tarn
- Parc Naturel Régional du Haut-Languedoc
- Direction Départementale des Territoires du Tarn
- Institut National de l'Information Géographique et Forestière

Et à nos membres associés

Andouque, Arifat, Assac, Cadix, Courris, Crespinet, Dénat, Fauch, Faussergues, Fraissines, Labarthe-Bleys, Laboutarié, Lacapelle-Pinet, Lacapelle-Ségalar, Lamillarié, Le Dourn, Le Riols, Lédas-et-Penthiès, Les Cabannes, Livers-Cazelles, Lombers, Milhars, Montredon-Labessonnié, Orban, Padiès, Penne, Poulon-Pouzols, Réalmont, Roussayrolles, Saint-Cirgue, Saint-Grégoire, Saint-Julien-Gaulène, Saint-Marcel-Campes, Saint-Martin-Laguépie, Saint-Michel-Labadié, Saussenac, Sérénac, Sieurac, Soual, Souel, Terre-de-Bancalié, Trébas, Valence-d'Albigeois, Vaour, Vindrac-Alayrac



Association TIGEO
Tarn Information Géographique
www.tigeo.fr
15 Rue de Jautzou, 81 000 ALBI
05 63 54 41 59